

1. Profil společnosti

1. 1. POŠTOVNICTVÍ A ČESKÁ POŠTA V DATECH

1505	členové šlechtické rodiny Taxisů, kteří už spravovali poštovníctví ve velké části Evropy, získali dědičné léno provozovat poštu v habsburských državách v Evropě
1526	první mimořádný, příležitostný poštovní kurs v českých zemích v souvislosti s volbou Ferdinanda I. Habsburka českým králem
1527	počátek organizované poštovní dopravy v českých zemích
1535	první poštovní řád krále českého a uherského Ferdinanda I.
2. polovina 16. stol.	povolena poštovní přeprava soukromých zásilek
1624	Jan Kryštof Paar převzal úřad nejvyššího dvorského poštmistra v rakouských dědičných zemích
1628	rodina Paarů získala dvorský poštovní úřad dědičně
1695	vydán poštovní patent císaře Leopolda I.
1720	v Augsburgu vydána Müllerova mapa Čech zachycující stav silniční a poštovní sítě
1722	začátek procesu převzetí poštovního provozu do státní správy na základě rozhodnutí císaře Karla VI.
1743	dokončení přechodu poštovního provozu na zeměpanskou (státní) správu.
1748	poselský řád Marie Terezie
1751	císařovna Marie Terezie vydává první dědičná privilegia pro poštovní stanice v Čechách a na Moravě
1776	ručení pošty za cenné zásilky
1789	povoleno přijímat soukromé zásilky jako doporučené
1791	zavedení zpátečních lístků na doporučené zásilky (nyní doručenka, dodejka)
1823	Maxmilián Ottenfeld prosadil v Rakousku reorganizaci a modernizaci poštovní dopravy
1837	Rowland Hill vydal v Londýně pamflet „Poštovní reforma, její důležitost a potřeba“ a předložil hlavnímu poštovnímu úřadu v Londýně návrh poštovní reformy
1837	vydání poštovního zákona v Rakouském císařství (přetrval do r. 1946)
1845	poprvé v českých zemích přepraveny poštovní zásilky po železnici
1850	první vlakové pošty v Rakousku na trati z Vídně do Bohumína
1850	zavedení poštovních poukázek
1850	v Rakousku vydány první poštovní známky
1870	vydán zákon o ochraně tajemství psaní a písemností
1874	založena Světová poštovní unie v Bernu
1918	zřízeno ministerstvo pošt a telegrafů
1918	zahájila činnost Poštovní spořitelna v Československé republice
1924	zřízen státní podnik Československá pošta podle zákona č. 404 z roku 1922 a prováděcího nařízení z 25.9.1924
1946	vydán zákon o poště (Poštovní zákon č. 222/46 Sb., přetrval do r. 2000)
1949	vydán zákon č. 15/49 o znárodnění státního podniku Československá pošta
1950	počátky přeměny radiálně větvového poštovního přepravního systému na radiálně uzlov
1952	vládním nařízením č. 13/52 Sb. byl po prostudování sovětské dokumentace resort přejmenován na resort „spojů“
1979	na poště Praha 025 instalována automatická třídící linka na zpracování listovních zásilek japonské firmy Nippon Electric Co.
1993	vznik státního podniku Česká pošta
1993	vstup České republiky do Světové poštovní unie
1993	vstup České pošty do Post Europ
2000	vstoupil v platnost zákon o poštovních službách 29/2000 Sb., výhrada snížena na 350 g a 27 Kč
2004	vstup ČR do EU, monopol na písemnosti snížen na 100 g a 19 Kč
2004	projednávána zásadní novela zákona o poštovních službách

1. Company Profile

1.1. POSTAL INDUSTRY AND THE CZECH POST IN TIME DATA

1505	Members of the noble family of Taxis, who already administered postal industry in a large part of Europe, obtained the hereditary right to postal operations within the Habsburg lands in Europe.
1526	The first extraordinary, occasional postal route in the Czech lands established in connection with the election of Ferdinand I Habsburg as King of Bohemia.
1527	Beginning of the organized postal transport in the Czech lands.
1535	The first postal rules issued by the King of Bohemia and Hungary Ferdinand I.
2nd half of the 16th century	Licence for postal transport of private mail.
1624	John Christopher Paar became the Chief Court Postmaster in the hereditary Austrian lands.
1628	The Paar family became hereditary court postmasters.
1695	Postal patent issued by the Emperor Leopold I.
1720	Müller's map of Bohemia, showing the condition of road and postal network, is published in Augsburg.
1722	Beginning of the process of transition of postal operations under the state administration in accordance with a decision by the Emperor Charles VI.
1743	End of the transition of postal operations under the state administration.
1748	Rules of Courier Post issued by the Empress Maria Theresa.
1751	The Empress Maria Theresa issued the first hereditary privileges for postal stations in Bohemia and Moravia.
1776	The Post becomes liable for insured mail.
1789	Licence for posting private items as registered mail.
1791	Introduction of return cards (today's advice of delivery) for registered mail.
1823	Maxmilian Ottenfeld is charged with reorganisation and modernisation of postal transport in Austria.
1837	Rowland Hill in London published the pamphlet "Postal Reform, Its Importance and Need" and submitted to the Chief Post Office in London a proposal of postal reform.
1837	Postal Law (lasting until 1946) was passed in the Austrian Empire.
1845	The first railway transport of mail in the Czech lands.
1850	The first railway post offices in Austria, travelling on the Vienna-Bohumín route.
1850	Introduction of money orders.
1850	The first postage stamps issued in Austria.
1870	The law on privacy of letters and correspondence.
1874	The Universal Postal Union is established in Berne.
1918	The Ministry of Post and Telegraph Offices is established.
1918	The Postal Savings Bank starts its operations in the Czechoslovak Republic.
1924	The state enterprise Czechoslovak Post is established under the Act No. 404 of 1922 and the decree of 25.9.1924.
1946	The Postal Act No. 222/1946 Coll., lasting until 2000, is passed.
1949	The Act No. 15/1949 Coll., regulating the process of nationalisation of the state enterprise Czechoslovak Post, is passed.
1950	Beginning of the process of transformation of the radial branch postal transport system into a radial hub one.
1952	Following the Soviet model documentation, the name of the government ministry is changed to the "Communications" ministry by the Regulation No. 13/1952 Coll.
1979	Automated sorting line of Nippon Electric Co., Japan is installed at the Post Office 025.
1993	Foundation of the state enterprise Czech Post.
1993	Accession of the Czech Republic to the Universal Postal Union.
1993	Accession of the Czech Post to PostEurop.
2000	The Postal Services Act No. 29/2000 Coll., cutting the postal monopoly to 350g and CZK 27 mail, takes force.
2004	The accession of the Czech Republic to the EU, the monopoly for correspondence is cut

1.2. CHARAKTERISTIKA SPOLEČNOSTI

Česká pošta, s. p. (dále ČP), byla založena Ministerstvem hospodářství České republiky v souladu se zákonem č. 111/1990 Sb. o státním podniku, a to s účinností od 1. 3. 1993.

Zakládací listina byla v uplynutých letech postupně změněna dodatkem č. 1, č. j. 27 186/1998-KM/410 ze dne 30. 10. 1998, dodatkem č. 2, č. j. 1336/99-KM z 24. 3. 1999, dodatkem č. 3, č. j. 2356/01-KM ze dne 8. 6. 2001, dodatkem č. 4, č. j. 455/02-410-PRIV ze dne 4. 10. 2002, dodatkem č. 5, č. j. 21/0019/03 ze dne 14. 2. 2003, dodatkem č. 6, č. j. 101/0063/03 ze dne 28. 5. 2003, dodatkem č. 7 č. j. MI 420/2004 101 ze dne 26. 3. 2004 a dodatkem č. 8, č. j. MI 1776/2004 101 ze dne 11. 6. 2004

S účinností od 1. června 2003 a v souladu s § 3, odst. 1 zákona č. 77/1997 Sb. o státním podniku, vydalo Ministerstvo informatiky, které vykonává funkci zakladatele, zakládací listinu státního podniku ČP, přizpůsobenou novému zákonu o státním podniku a změněnou výše uvedenými dodatky.

ČP poskytuje poštovní služby na celém území České republiky. Do těchto služeb patří zejména podání, přeprava a dodání listovních, balíkových a peněžních zásilek jak ve vnitrostátním, tak v mezinárodním styku. Ve zmíněném klasickém segmentu nabízí ČP také služby expresní a kurýrní se zaručenou dobou dodání. Rozšířenou službou je Soustředěné inkaso plateb obyvatelstva - zprostředkování platebních operací mezi obyvatelstvem a firmami dodávajícími veřejnosti služby a energie. Vedle tradičních služeb zajišťuje ČP také služby obstaravatelského charakteru, jakými jsou důchodová služba či služby pro bankovní, pojšťovací, sázkové a loterijní společnosti. Stále významněji se ČP podílí i na trhu elektronických služeb.

Významným úkolem ČP je výstavba, rozvoj a provoz jednotné sítě provozoven na celém území republiky s cílem plnit státem uloženou normu dostupnosti a kvality poštovních služeb. ČP disponovala k 31. 12. 2004 celkem 3405 poštovními pobočkami. S poštovními službami samozřejmě souvisí i údržba a obnova prostředků přepravy zásilek, zejména pak automobilů.

1.2. COMPANY CHARACTERISTICS

The state enterprise Czech Post ("the Czech Post") was founded by the Ministry of Economy of the Czech Republic in accordance with the State Enterprise Act No. 111/1990 Coll., with effect from 1 March 1993.

In the past years the Deed of Foundation underwent several modifications by means of its Amendment No. 1, Ref. No. 27 186/1998-KM/410 of 30.10.1998, Amendment No. 2, Ref. No. 1336/99-KM of 24.3.1999, Amendment No. 3, Ref. No. 2356/01-KM of 8.6.2001, Amendment No. 4, Ref. No. 455/02-410-PRIV of 4.10.2002, Amendment No. 5, Ref. No. 21/0019/03 of 14.2.2003, Amendment No. 6, Ref. No. 101/0063/03 of 28.5.2003, Amendment No. 7, Ref. No. MI 420/2004 101 of 26.3.2004, and Amendment No. 8, Ref. No. MI 1776/2004 101 of 11.6.2004

With effect from 1 June 2003 and subject to section 3 subsection 1 of the State Enterprise Act No. 77/1997 Coll., the Ministry of Information which performs the function of the founder issued the Deed of Foundation of the state enterprise Czech Post adapted to the new state enterprise law and modified by means of the above mentioned amendments.

The Czech Post provides postal services within the whole Czech Republic. These services include mainly posting, transport and delivery of letter, parcel and money mail both in domestic and international relations. In the above mentioned classic segment the Czech Post offers also express and courier services with guaranteed time of delivery. A widespread service is the collective payments of household bills service securing payment operations between private persons and businesses delivering utilities to the public. Besides the traditional services the Czech Post also offers services of agency character, such as pensions delivery or services for banking, insurance, betting and lottery companies. The significance of the share of the Czech Post in the market of electronic services has also been growing.

A significant task of the Czech Post is the construction, development and operation of a uniform network of offices within the whole country in order to meet the standard of availability and quality of postal operations, imposed by the government. The total number of post offices operated by the Czech Post as at 31.12.2004 was 3,405. Connected with postal services as a matter of course are also maintenance and renewal of the means of mail transport, especially cars.

Vedle poštovních služeb zajišťuje ČP pro Ministerstvo informatiky ČR veškerou agendu spojenou s emisní politikou a s realizací emisního plánu poštovních známek. Realizuje prodej poštovních známek a poskytuje služby filatelistům.

ČP je největším českým poskytovatelem poštovních služeb s dlouholetou tradicí a se silnou pozicí na trhu. Většinu činností provozuje v plně konkurenčním prostředí, vyhrazeny jsou jí pouze zásilky s obsahem písemností do hmotnosti 100 g s cenou do 19,- Kč.

Tyto zásilky jsou jedním ze zdrojů příjmů k zajištění základních poštovních služeb, tedy těch služeb, které je Česká pošta, s.p. povinná poskytovat na celém území státu za dostupnou cenu a v určené kvalitě.

Přesto má ČP na trhu ve většině služeb dominantní postavení, neboť konkurence nemá zájem provozovat málo ziskové či neziskové služby vyžadující nákladnou poštovní síť.

In addition to postal services the Czech Post also keeps for the Czech Ministry of Information all agenda connected with the postage stamps issuing policy and implementation of the issue plan. It sells postage stamps and provides philatelic services.

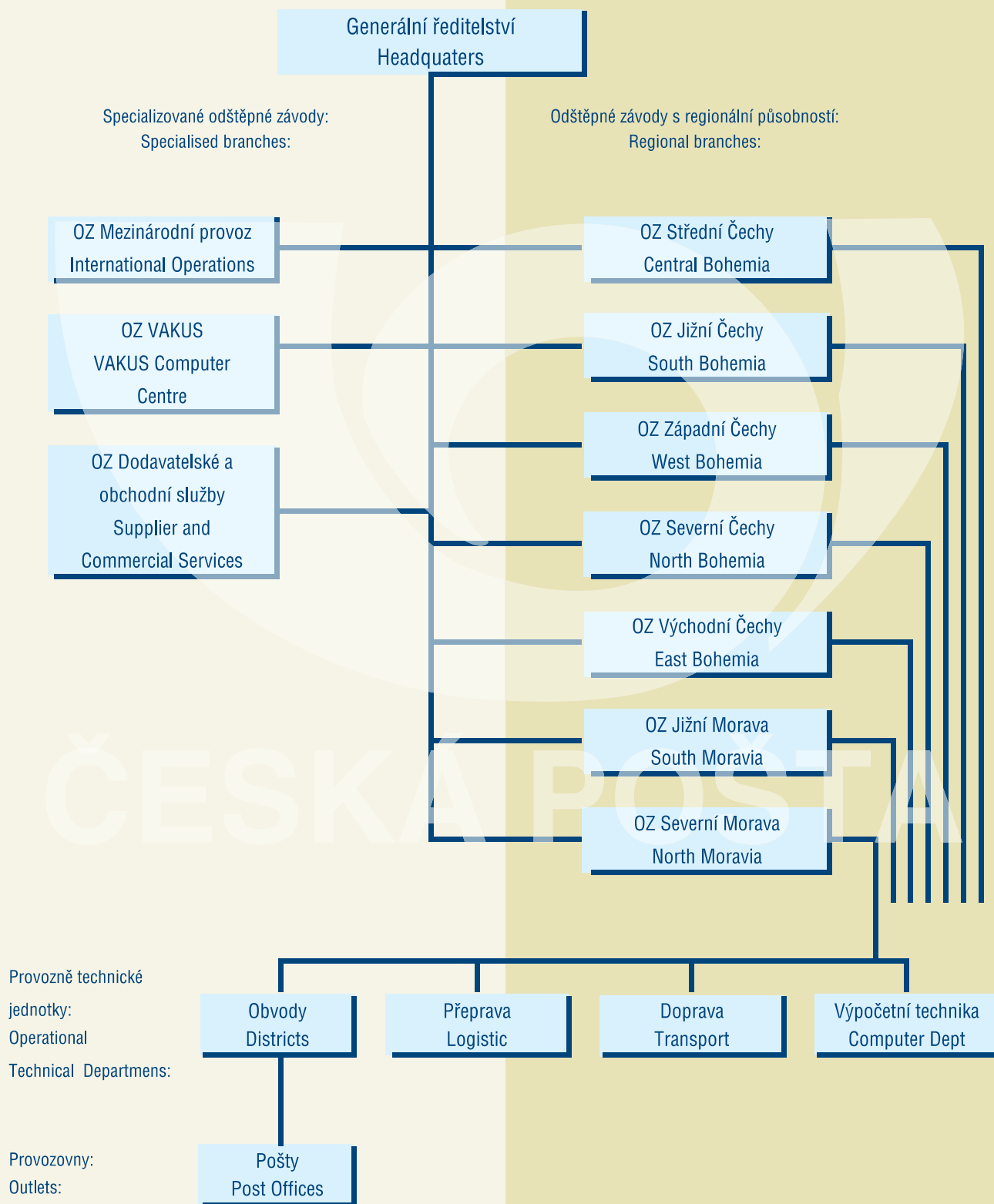
The Czech Post is the largest Czech provider of postal services with a long-time tradition and a strong market position. Most of its activities are carried out in a fully competitive environment, its monopoly covers only mail containing correspondence, weighing up to 100g and costing up to CZK 19

This mail is one of the sources of income necessary to provide the basic postal services whose provision within the whole country at an affordable price and with the required quality is obligatory for the Czech Post.

The Czech Post nevertheless has a dominant position on the market in most services due to the lack of interest of the competitors in the operation of low- or no-profit services requiring a costly postal network.



1.3. ORGANIZAČNÍ USPOŘÁDÁNÍ ČESKÉ POŠTY, STÁTNÍ PODNIK
ORGANIZATIONAL CHART OF THE CZECH POST



1.4. STRATEGIE ROZVOJE

V souladu se „Strategií rozvoje České pošty, s. p., na léta 2003–2005“, schválenou dozorčí radou, je ČP nadále hospodářsky autonomní firmou schopnou zajišťovat svůj provoz a rozvoj z vlastních zdrojů plnou reinvesticí zisku.

Předpokládá zachování dosavadní sítě obslužných míst přibližně ve stávajícím rozsahu.

Česká pošta, s. p., bude trvale zajišťovat vysokou kvalitu základních poštovních služeb, aby byly vytvořeny předpoklady pro udržení významného postavení na trhu i po dalším otevření trhu konkurencí v rámci postupující liberalizace, pružně přizpůsobovat a rozšiřovat nabídku produktů v oblasti přemísťovacích činností, určených zejména pro komerční klientelu, v obstaravatelských činnostech usilovat o rozšíření spektra služeb, zejména v oblastech bankovních a pojíšťovacích služeb a v oblasti e-governmentu urychlit vyprojektování a zavedení nových produktů opřených o informační technologie, využití internetu a vnitřní datové sítě, rozvíjet hybridní poštu, budovat efektivní logistické systémy pro získání nových tržních příležitostí, usilovat o přeměnu na moderní obchodní a logistickou firmu.

1.4. DEVELOPMENT STRATEGY

In accordance with the "2003-2005 Development Strategy of the Czech Post, state enterprise", approved by the Supervisory Board, the Czech Post remains an economically independent business able to finance its operations and development from its own resources by means of full reinvestment of profits.

It is expected that the existing network of service points will remain approximately in the existing extent.

The Czech Post will:- ensure a permanently high quality of basic postal services in order to create the preconditions for maintenance of a significant position on the market also after further opening of the market to competition within the process of an ongoing liberalisation, flexibly adapt and extend the offer of products as regards relocation activities designed mainly for commercial customers, as regards agency activities, seek to extend the spectrum of services, especially in the area of banking and insurance services and in the area of e-government, speed up the design and implementation of new products based on information technologies, use of the Internet and the internal data network, and develop hybrid mail, seek the transformation into a modern business and logistic company.

ČESKÁ POŠTA



2. STATUTÁRNÍ ORGÁNY

Od 1. ledna 2004 proběhly ve složení managementu České pošty, s. p., následující změny:
Dne 2. ledna 2004 byl náměstkem generálního ředitele pro ekonomiku jmenován Ing. Vít Šorm, Ph.D.
Dne 10. června 2004 byl z funkce generálního ředitele České pošty, s. p., odvolán Ing. Jan Příbyl.
Dne 11. června 2004 byl generálním ředitelem České pošty, s. p., jmenován JUDr. Karel Kratina.

Management České pošty, s.p., v roce 2004;

2.1. Vedení podniku

JUDr. Karel Kratina

generální ředitel

Ing. Miroslav Špaček

náměstek generálního ředitele pro provoz

Ing. Tomáš Urban, CSc.

náměstek generálního ředitele pro techniku

Ing. Vít Šorm, Ph. D.

náměstek generálního ředitele pro ekonomiku

Ing. Petr Angelis

náměstek generálního ředitele
pro mezinárodní vztahy

Ing. Pavel Wenisch

náměstek generálního ředitele pro obchod

Ing. Karel Kettner

ředitel Kanceláře generálního ředitele

Ředitelé odštěpných závodů

Ing. Jiří Štráberger

OZ Střední Čechy

Ing. František Vondruška

OZ Jižní Čechy

Ing. Karel Kohout

OZ Západní Čechy

Ing. Rastislav Horáček

OZ Severní Čechy

Ing. František Bakeš

OZ Východní Čechy

Ľudovít Gulázi

OZ Jižní Morava

Ing. Václav Veselý

OZ Severní Morava

Petr Dřímalka

OZ Mezinárodní provoz

Ing. Josef Moša

OZ VAKUS

Ing. Jozef Páleník

OZ Dodavatelské a obchodní služby

2.1. Management

Karel Kratina

Director General

Miroslav Špaček

Deputy Director General for Operations

Tomáš Urban

Deputy Director General for Technics

Vít Šorm

Deputy Director General for Finance

Petr Angelis

Deputy Director General
for International Relations

Pavel Wenisch

Deputy Director General for Commerce

Karel Kettner

Director of the Director General's Office

Directors of branches

Jiří Štráberger

Central Bohemia

František Vondruška

South Bohemia

Karel Kohout

West Bohemia

Rastislav Horáček

North Bohemia

František Bakeš

East Bohemia

Ľudovít Gulázi

South Moravia

Václav Veselý

North Moravia

Petr Dřímalka

International Operations

Josef Moša

VAKUS Computer Centre Vítkov

Jozef Páleník

Supplier and Commercial Services

2.2. DOZORČÍ RADA

Od 1. ledna 2004 proběhly ve složení Dozorčí rady České pošty, s. p. (dále jen DR), následující změny:

V březnu 2004 byl Ministerstvem informatiky ČR (dále jen zakladatel) z DR odvolán prom. mat. Jaromír Šiška, CSc., a do DR byl jmenován JUDr. Karel Kratina.

Dne 5. dubna 2004 proběhlo mimořádné jednání DR, na kterém na funkci předsedy DR rezignoval Ing. Jiří Budil. Novým předsedou DR byl zvolen JUDr. Karel Kratina.

Dne 11. června 2004 byl JUDr. Karel Kratina odvolán z DR v souvislosti s jeho jmenováním do funkce generálního ředitele ČP. Vedením DR byl pověřen místopředseda DR pan Karel Koukal.

Dne 5. listopadu 2004 byli zakladatelem z DR odvoláni Ing. Jiří Budil a JUDr. Pavel Pilecký. Novými členy DR byli jmenováni Ing. Vladimír Budinský, MBA, Ing. Ondřej Felix, CSc., a Ing. Libor Svoboda.

Dne 21. prosince 2004 byl novým předsedou DR zvolen Ing. Libor Svoboda.

Dne 15. února 2005 nabyl účinnosti nový „Jednací řád dozorčí rady státního podniku Česká pošta“, podle kterého má DR dva místopředsedy (bez určení jejich pořadí).

Dne 8. března 2005 byl místopředsedou DR zvolen Ing. Ondřej Felix, CSc.

V současné době pracuje DR ve složení:

předseda DR:

Ing. Libor Svoboda

místopředsedové DR:

Ing. Ondřej Felix, CSc.
Karel Koukal

členové DR:

Ing. Vladimír Budinský, MBA
Ludovít Gulázsi
Mgr. Pavel Kolář
Ing. Vratislav Kroužeký
Ivana Musilová
Ing. Jiří Štráberger

2.2. SUPERVISORY BOARD

The following changes in the membership of the Supervisory Board ("SB") of the Czech Post took place in the period from 1 January 2004.

In March 2004 the Ministry of Information of the CR ("the Founder") removed Diploma Mathematician Jaromír Šiška, CSc. from the SB and appointed JUDr. Karel Kratina a member of the SB.

On 5 April 2004 the SB met at an extraordinary meeting at which Ing. Jiří Budil resigned from the post of the chairman. JUDr. Karel Kratina was elected the new chairman of the SB.

On 11 June 2004 JUDr. Karel Kratina was removed from the SB in connection with his appointment as general director of the Czech Post. The deputy chairman of the SB, Karel Koukal, was charged to chair the board.

On 5 November 2004 the Founder removed Ing. Jiří Budil and JUDr. Pavel Pilecký from the SB. Ing. Vladimír Budinský, MBA, Ing. Ondřej Felix, CSc. and Ing. Libor Svoboda were appointed new members of the SB.

On 21 December 2004 Ing. Libor Svoboda was elected as the new chairman of the SB.

On 15 February 2005 the new "Rules of Procedure of the Supervisory Board of the state enterprise Czech Post" became effective. Under the Rules the SB has two deputy chairman (without specifying their order).

On 8 March 2005 Ing. Ondřej Felix, CSc. was elected as a deputy chairman of the SB.

The present members of the SB are:-

Chairman of the SB:

Libor Svoboda

Deputy Chairmen of the SB:

Ondřej Felix, CSc.
Karel Koukal

Members of the SB:

Vladimír Budinský, MBA
Ludovít Gulázsi
Pavel Kolář
Vratislav Kroužeký
Ivana Musilová
Jiří Štráberger